

## Installationshinweise zum KPP Auswahltool 7.80 - Netzwerkinstallation

### Installationsvoraussetzungen:

Die Setup-Routine benötigt das **DotNet-Framework 4.0 Client Profile**, das normalerweise über Microsoft Windows Update zur Verfügung gestellt wird. Zusätzlich wird eine Version von **Microsoft SQL Server 2012** oder höher benötigt.

**Die Serverauthentifizierung muss zwingend auf „SQL Server- und Windows-Authentifizierungsmodus“ eingestellt sein.**

Falls kein Microsoft SQL Server 2012 oder höher verfügbar ist, können Sie die kostenlose Microsoft SQL Server 2012 Express Edition verwenden, die von Microsoft zur Verfügung gestellt wird.

### Vorbereitende Tätigkeiten:

Laden Sie die Datei „SETUP\_KPPPT\_5.80\_Netz.zip“ herunter und speichern Sie sie in einem beliebigen Ordner ab. Entpacken Sie die ZIP-Datei. Es entsteht ein Ordner „KPPPT\_Setupdateien\_Netz“.

Die Netzwerkinstallation besteht aus zwei Teilen:

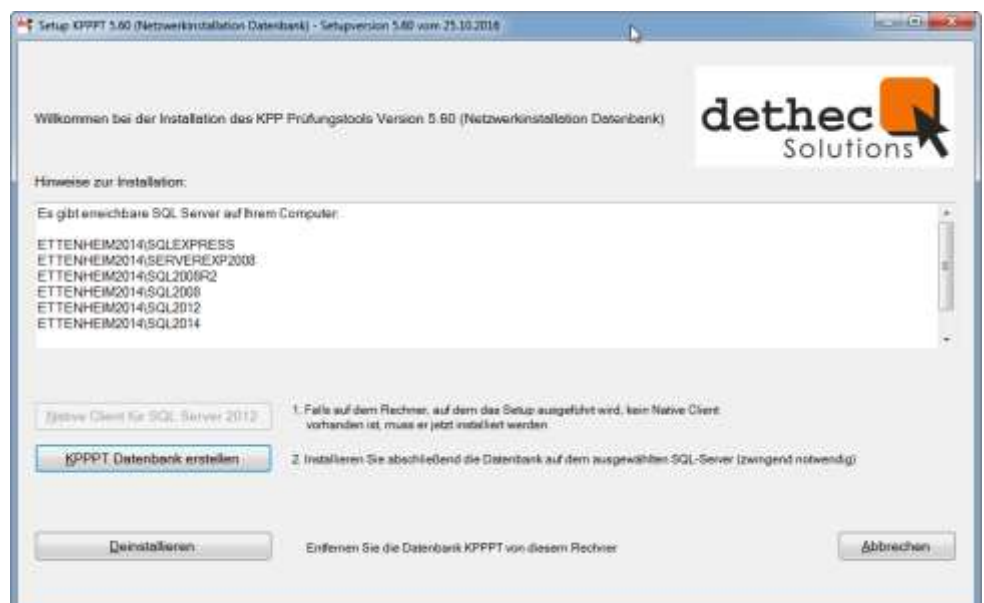
1. Installation der Datenbank auf einem beliebigen Microsoft SQL-Server 2012 oder höher
2. Installation des Frontends auf beliebig vielen windows-basierten Clientrechnern

### 1. Installation der Datenbank

Die Installation der Datenbank **muss** auf dem Rechner erfolgen, auf dem sich der SQL Server befindet, der die Datenbank aufnehmen soll. Zur Installation der Datenbank starten Sie aus dem Installationsordner die Datei SetupKPPPT\_Netz.exe.

Nach einer kurzen Wartezeit (hier werden alle in Ihrer Umgebung verfügbaren SQL-Server auf dem entsprechenden Rechner gesucht und aufgelistet) erscheint folgender Bildschirm:

Führen Sie nun die Installationsschritte 1 und 2 nacheinander aus. Dabei ist der Schritt 1 optional, der Schritt 2 ist zwingend notwendig.



## Voraussetzung: SQL Server Express Edition 2012 oder höher

Die Installation der Microsoft SQL Server Express Edition ist nur notwendig, wenn Sie die Daten des Auswahltools nicht auf einem verfügbaren, bereits existierenden Microsoft SQL Server 2012 oder höher, zur Verfügung stellen wollen. Dies ist meist dann der Fall, wenn das Auswahltool lokal auf einem Notebook installiert werden soll. Die SQL Server Express Editionen werden von Microsoft kostenfrei zur Verfügung gestellt.

**Bitte lassen Sie die Einstellung „Gemischter Modus“ unbedingt unverändert, da sonst KPPAT Auswahltool nicht korrekt installiert werden kann!**

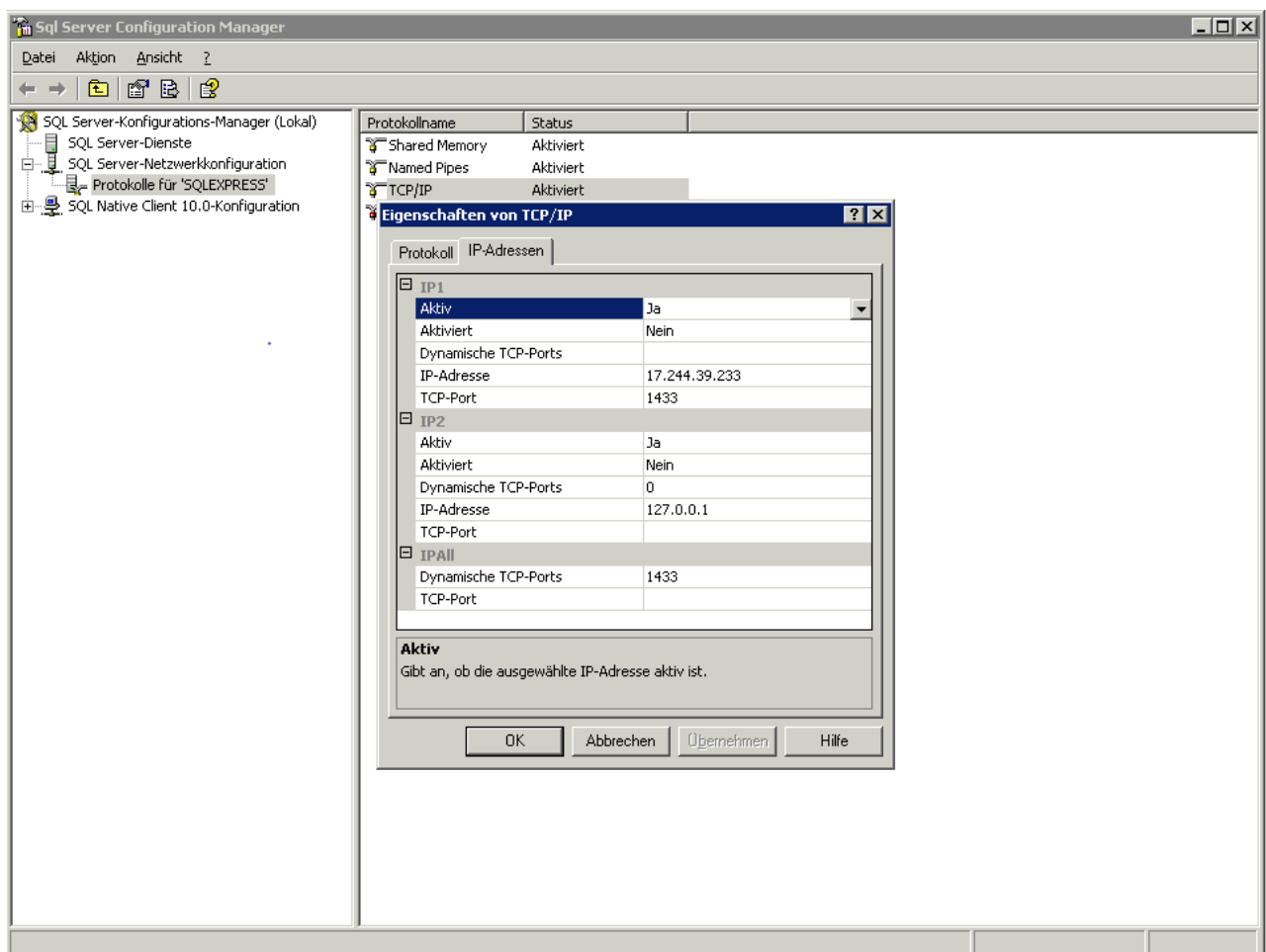
### Zusätzliche Hinweise:

Damit der SQL Server nach der Installation von der Setup-Routine des Auswahltools gefunden werden kann, muss der SQL Server Browser Dienst laufen. Dies ist normalerweise der Fall, wenn Sie die Voreinstellungen der Installation ohne Änderungen übernommen haben.

Im Problemfall können Sie diesen Dienst mit dem SQL Server Configuration Manager überprüfen und ggf. starten. Wenn Sie den SQL Server direkt mittels der Setup-Routine von Microsoft installieren, ist es möglich, dass Sie folgende Standardeinstellungen abändern müssen:

Dynamische TCP-Ports ändern von 0 auf (leer)

Dynamische TCP-Ports unten auf 1433 (oder eigene Portnummer) ändern.



## 1. Schritt: Native Client für SQL Server 2012

Der Native Client für SQL Server 2012 wird benötigt, um vom Frontend über OLEDB und auch ODBC auf die KPP-Datenbank auf einem SQL Server 2012 und höher zugreifen zu können. Er muss auf jedem Client-Rechner vorhanden sein. Wenn Sie bereits eine lokale Standard-Installation der SQL Server 2012 Express Edition vorgenommen haben, ist der SQL Native Client automatisch mit installiert worden. Daher wird in den meisten Fällen die Schaltfläche zur Installation des Native Clients deaktiviert sein.

Sollte dies jedoch aus irgendeinem Grund nicht der Fall sein, z. B. weil in der Installationsroutine des SQL Servers dieses Feature ausdrücklich abgewählt wurde, können Sie den Native Client an dieser Stelle nachinstallieren. Die Installation des SQL Server Native Client SDK ist nicht erforderlich. Nach erfolgreicher Installation wird die Schaltfläche „Native Client für SQL Server 2012“ deaktiviert und Sie können mit dem nächsten Schritt der Installation fortfahren.

## Schritt 2 - KPPPT Datenbank erstellen

Im vierten Schritt wird eine leere Musterdatenbank in dem von Ihnen gewünschten SQL Server installiert. Durch Klicken der entsprechenden Schaltfläche erscheint nach einer kurzen Wartezeit (auch hier werden wieder die verfügbaren lokalen SQL Server gesucht und aufgelistet) folgender Bildschirm:

The screenshot shows a dialog box titled "Auf welchem SQL Server soll die Datenbank installiert werden?". The dialog contains the following fields and controls:

- A dropdown menu for selecting the SQL Server instance, with the instruction: "Bitte geben Sie den SQL-Server an, auf dem die Datenbank installiert werden soll."
- Fields for "SQL Server Version" (dropdown) and "Portnummer" (text input).
- Fields for "Serveradministrator" and "Admin-Passwort" (text inputs).
- An unchecked checkbox labeled "Integrated Security".
- A section titled "Seit Version 4.4 frei wählbar:" containing fields for "Datenbankname", "SQL-Benutzer", "Passwort", and "Passwort wiederholen" (text inputs).
- A field for "Pfad für die Daten-Datei" with a "Ordner auswählen" button.
- A field for "Pfad für die Log-File" with a "Ordner auswählen" button.
- A checked checkbox labeled "Erstinstallation ( Leere Datenbank)" and a "Lizenzschlüssel" field with four small input boxes.
- A field for "Pfad für die zu importierende Sicherung" with a "Datei auswählen" button.
- At the bottom, there are two buttons: "Weiter" and "Abbruch".

Wählen Sie aus dem ersten DropDown-Feld den SQL Server aus, auf dem die Datenbank installiert werden soll. Wenn Sie einen SQL Server ausgewählt haben, werden die Pfade für die

Daten- und die Log-File automatisch aus der Registry vorgeschlagen. Sollte in diesem DropDown-Feld kein Server auswählbar sein, können Sie den Servernamen auch manuell eingeben.

Damit die Setup-Routine eine Verbindung zum ausgewählten Server herstellen kann, müssen Sie die Version des Servers im nächsten Drop-Down-Feld eingeben. Wenn Sie den Servernamen nicht manuell eingegeben haben, erkennt die Setup-Routine die Version des Servers automatisch. Andernfalls wählen Sie bitte die korrekte Version aus.

Die Angabe einer Portnummer ist bei Auswahl der Express Edition nicht notwendig normalerweise nicht notwendig. Information zu den Pfaden und der Portnummer bei SQL Servern erhalten Sie von Ihrer Systemadministration.

Tragen Sie nun bei Benutzername und Passwort den Namen und das Passwort des SQL Server Administrators ein. Falls der aktuell angemeldete Windowsbenutzer auch Administrationsrechte auf dem SQL Server besitzt, können Sie den Haken bei „Integrated Security“ verwenden, eine Angabe von Benutzernamen und Passwort ist dann nicht erforderlich.

Seit Version 4.4 ist es möglich, beim Setup den Namen der SQL-Datenbank, sowie den SQL-Benutzer frei zu wählen, der beim Anlegen der KPPPT-Datenbank als Besitzer dieser Datenbank fungieren soll. Auf diese Weise können mehrere KPPPT-Datenbanken auf demselben SQL-Server betrieben werden, falls beispielsweise eine Testumgebung parallel zum aktuellen System gehalten werden soll.

Tragen Sie daher bitte in den entsprechenden Feldern einen Namen für die Datenbank, einen Namen für den SQL-Benutzer und ein Passwort für diesen Benutzer ein. Da das Passwort verschlüsselt angezeigt wird, geben Sie dieses zum Vergleich ein zweites Mal ein.

Der Haken bei Erstinstallation bewirkt, dass eine neue, leere Datenbank auf dem SQL Server installiert wird. Dies ist die Standardeinstellung für diese Installationsroutine. Sie können jedoch auch durch Entfernen des Häkchens eine eigene Sicherung einer KPPPT-Datenbanksicherung einspielen.

Falls Sie bereits einen Lizenzschlüssel erworben haben, können Sie diesen in die entsprechenden Felder eintragen. Andernfalls lassen Sie die Felder leer, dann wird eine Testversion der Anwendung installiert, die 60 Tage Gültigkeit hat. Wenn alle Felder vollständig eingegeben wurden, bestätigen Sie Ihre Angaben mit „Weiter“:

**Auf welchem SQL Server soll die Datenbank installiert werden?**

Bitte geben Sie den SQL-Server an, auf dem die Datenbank installiert werden soll.

ETTENHEIM64\SQLEXPRESS2008R2

SQL Server Version: SQL Server 2008 R2    Portnummer:

Serveradministrator:

Admin-Passwort:

Integrated Security

Seit Version 4.4 frei wählbar:

Datenbankname: KPPPT

SQL-Benutzer: KPPPT

Passwort:

Passwort wiederholen:

Pfad für die Daten-Datei: C:\Program Files (x86)\Microsoft SQL Server\MSSQL10\_50.SQLEXPRESS2008R2\MSSQL\DATA

Pfad für die Log-Datei: C:\Program Files (x86)\Microsoft SQL Server\MSSQL10\_50.SQLEXPRESS2008R2\MSSQL\DATA

Erstinstallation ( Leere Datenbank)    Lizenzschlüssel:

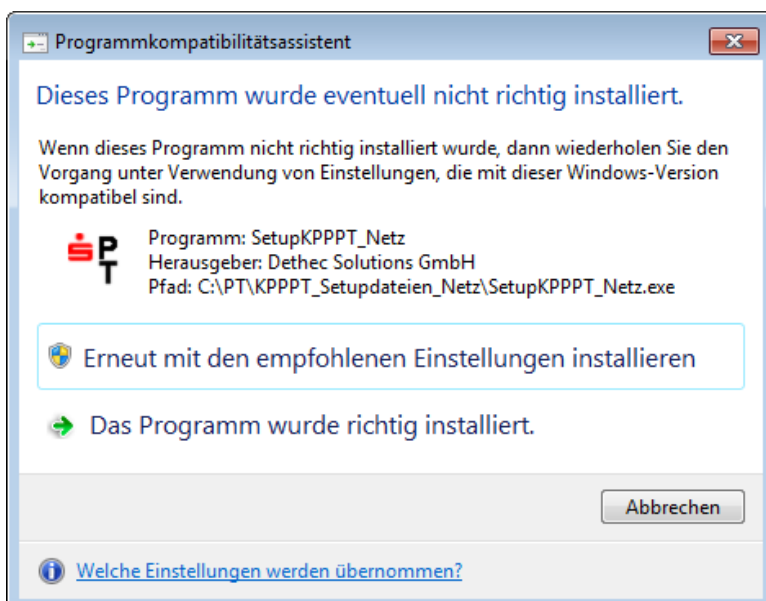
Pfad für die zu importierende Sicherung:

Der Verlauf der Installation wird nun im unteren Bereich des Bildschirms angezeigt. Nach erfolgreicher Installation wird das Fenster geschlossen und Sie befinden sich wieder im Hauptmenü des Setups. Ein Klick auf die Schaltfläche „Fertig“ beendet die Installation.

Zu diesem Zeitpunkt können Sie das Installationsprotokoll einsehen, das im Temp-Ordner des aktuellen Benutzers (z. B. C:\Dokument und Einstellungen\Username\Lokale Einstellungen\Temp\KPPPTInstallLog\_TTMMJJJJ\_HHMMSS.txt) erstellt wurde, einsehen.

Sollte nach erfolgreicher Installation durch den Programmkompatibilitätsassistenten folgender Hinweis erscheinen, wählen Sie bitte „Das Programm wurde richtig installiert“ aus.



**Deinstallieren**

Zum Deinstallieren der Datenbank klicken Sie bitte im Setup-Menü auf die Schaltfläche „Deinstallieren“. Nach einer kurzen Wartezeit erscheint folgendes Fenster:

**Deinstallation des KPP Prüfungstools**

Bitte geben Sie an, welchen Namen, welchen Benutzer und welches Passwort Sie bei der Installation für die Datenbank der Anwendung KPPPT verwendet haben.

Datenbankname

SQL-Benutzer

Passwort

Bitte geben Sie den Servernamen ein oder lassen Sie nach Datenbanken mit den oben angegebenen Eigenschaften suchen

Bitte wählen Sie den Server aus, auf dem sich die KPP Datenbank befindet und geben dann Benutzername und Passwort eines Benutzers ein, der auf diesem Server administrative Rechte hat.

SQL Server Version  Portnummer

Serveradministrator   Integrated Security

Admin-Passwort

Geben Sie zunächst den SQL-Datenbanknamen, den SQL-Benutzernamen und das Benutzerpasswort an, das Sie bei der Installation für die Datenbank ausgewählt haben.

Anschließend können Sie nach SQL-Servern suchen lassen, auf denen sich eine Datenbank mit den angegebenen Eigenschaften befindet. Alternativ dazu können Sie den Namen des SQL-Servers auch manuell eingeben.

Tragen Sie anschließend den Namen und das Passwort eines Benutzers an, der auf diesem Server administrative Rechte hat. Tragen Sie die Version des Servers im Drop-Down-Feld „SQL Server Version“ ein, falls der korrekte Eintrag dort noch nicht vorgeschlagen wurde. Der Fortschrittsbalken informiert Sie über den Verlauf der Deinstallation.

**Verfügbare SQL-Server mit KPPPT-Datenbanken**

Bitte geben Sie an, welchen Namen, welchen Benutzer und welches Passwort Sie bei der Installation für die Datenbank der Anwendung KPPPT verwendet haben.

Datenbankname

SQL-Benutzer

Passwort

Bitte geben Sie den Servernamen ein oder lassen Sie nach Datenbanken mit den oben angegebenen Eigenschaften suchen

Bitte wählen Sie den Server aus, auf dem sich die KPP Datenbank befindet und geben dann Benutzername und Passwort eines Benutzers ein, der auf diesem Server administrative Rechte hat.

SQL Server Version  Portnummer

Serveradministrator

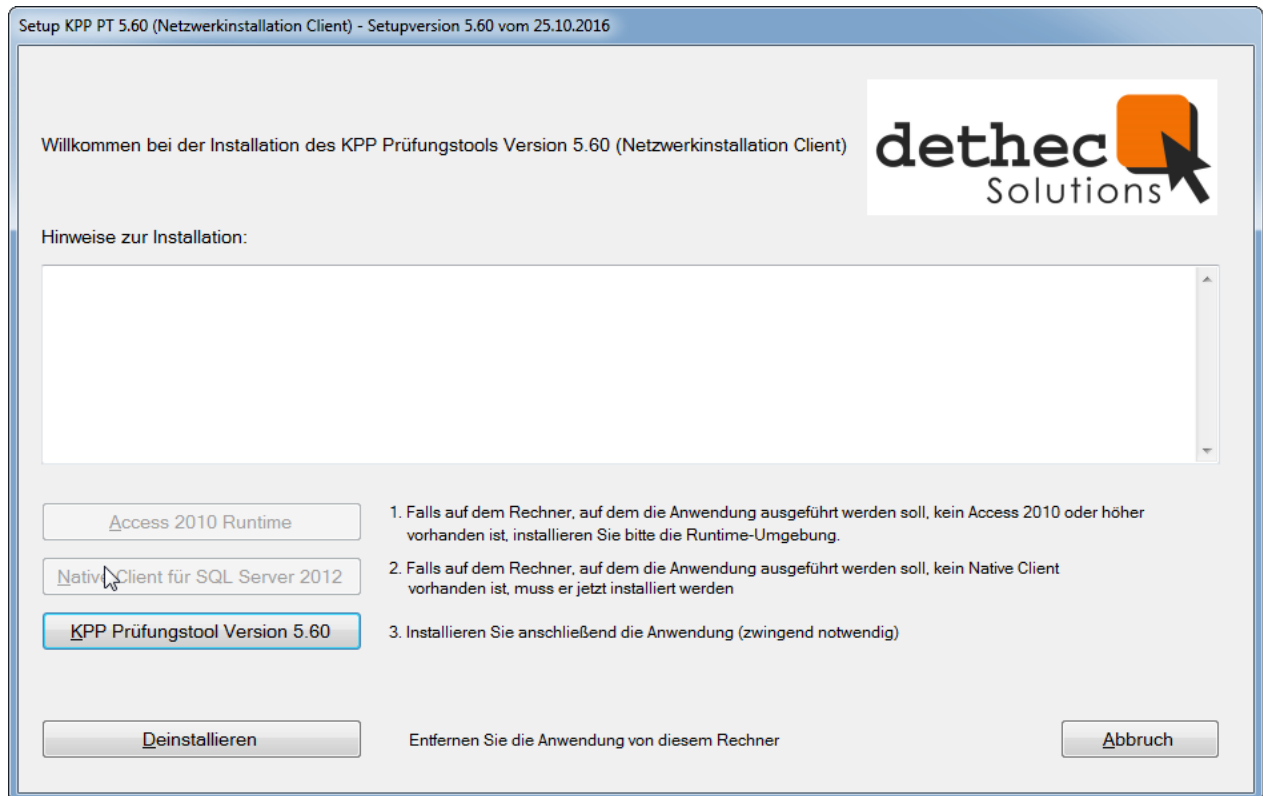
Admin-Passwort

Nach erfolgreicher Deinstallation erscheint folgende Meldung:



## 2. Installation des Clients:

Die Installation des Clients kann auf beliebig vielen Rechnern im Netz vorgenommen werden. Starten Sie hierzu die Datei SetupKPPPT\_Netz\_Client.exe



### 1. Schritt: Native Client für SQL Server 2012

Der Native Client für SQL Server 2012 wird benötigt, um vom Frontend über OLEDB und auch ODBC auf die KPP-Datenbank auf einem SQL Server 2012 und höher zugreifen zu können. Er muss auf jedem Client-Rechner vorhanden sein. Wenn Sie bereits eine lokale Standard-Installation der SQL Server 2012 Express Edition vorgenommen haben, ist der SQL Native Client automatisch mit installiert worden. Daher wird in den meisten Fällen die Schaltfläche zur Installation des Native Clients deaktiviert sein.

Sollte dies jedoch aus irgendeinem Grund nicht der Fall sein, z. B. weil in der Installationsroutine des SQL Servers dieses Feature ausdrücklich abgewählt wurde, können Sie den Native Client an dieser Stelle nachinstallieren. Die Installation des SQL Server Native Client SDK ist nicht erforderlich. Nach erfolgreicher Installation wird die Schaltfläche „Native Client für SQL Server 2012“ deaktiviert und Sie können mit dem nächsten Schritt der Installation fortfahren.

### 2. Schritt - Access 2010 Runtime

Dieser Schritt ist nur erforderlich, wenn auf dem ausführenden Rechner des Frontends keine passende Access-Installation vorhanden ist. Dies ist der Fall, wenn entweder überhaupt kein Access installiert wurde, oder die vorhandene Installation älter ist als Access 2010. Andernfalls ist die Schaltfläche zur Installation inaktiv. Das Installationspaket kann von Microsoft kostenfrei heruntergeladen werden, die Installation von Access-Runtime erfordert keinerlei Benutzereingaben.

Es empfiehlt sich, wenn möglich, über den letzten Bildschirm die Runtime-Version auf den neuesten Stand zu bringen.



### Schritt 3 - Installation KPP Prüfungstool 5.80

In diesem Schritt wird die eigentliche Anwendung mit allen notwendigen Komponenten installiert. **Bitte beachten Sie, dass jeder Anwender ein eigenes Frontend, also eine eigene Anwendung erhalten muss!**

Die Setup-Routine SetupKPPPT\_Netz\_Client.exe dient der Installation des Clients auf einem Benutzer-PC.

Bei einer Installation unter Citrix empfehlen wir, das Frontend mit allen Komponenten (alle Dateien im Unterordner KPPPT560 und dessen Unterordner des Setup-Pakets, mit Ausnahme der Datei KPPPTLeer5604.bak, diese wird für das Frontend nicht benötigt) ins jeweilige User-Homeverzeichnis zu kopieren und die Anwendung KPPPT.accdde zu veröffentlichen. Eine entsprechende Muster-Batchdatei kann gern bei uns angefordert werden.

Bitte geben Sie den Ordner an, in den die Anwendung installiert werden soll.  
C:\Program Files (x86)\KPPPTSQL

Bitte geben Sie den Ordner an, in dem die Exportdateien entstehen sollen.

Soll eine Verknüpfung auf dem Desktop erstellt werden?  
 Soll eine Verknüpfung im Startmenü erstellt werden?  
 Sollen die Vorlagen und Logos ins Anwendungsverzeichnis kopiert werden?  
Wenn Sie diese Option nicht aktivieren, müssen die Vorlagen und Logos an einem für die Anwendung zugreifbaren zentralen Ort stehen und der Parameter "Vorlagenpfad" und "Logopfad" durch den Administrator auf diesen Ort gesetzt sein.  
 Soll für die Verteilung unter Citrix eine INI-Datei erstellt werden?  
Wenn Sie diese Option aktivieren, wird eine Datei mit dem Namen KPPPT.ini erstellt, die unter anderem die Verbindungsparameter für die Anwendung in verschlüsselter Form enthält. Nähere Infos entnehmen Sie bitte der Installationsanleitung.

Bitte geben Sie den Ordner an, in dem die INI-Datei entstehen soll.

Bitte geben Sie die Informationen ein, die zum Eintragen der Serververbindung in das Frontend notwendig sind.  
Datenbankname, Benutzer und Passwort sind seit Version 6.0 frei wählbar.

Datenbankname   
SQL-Benutzer   
Passwort

Bitte geben Sie den Servernamen ein oder lassen Sie nach Datenbanken mit den oben angegebenen Eigenschaften suchen  
  Portnummer   
SQL Server Version

Bitte geben Sie zunächst den Ordner an, in den die Anwendung installiert werden soll. Bedenken Sie dabei, dass der ausführende Benutzer auf diesen Ordner Schreib- und Leserechte haben muss, da Access beim Start eine sogenannte Lock-Datei (.lacddb) erstellt, die Informationen über konkurrierende Zugriffe aufzeichnet. Diese Datei wird beim Schließen der Anwendung automatisch gelöscht.

Wollen Sie den eingestellten Vorschlag nicht verwenden, benutzen Sie bitte die Schaltfläche „Ordner auswählen“, um einen alternativen Ordner zu verwenden. Hierdurch werden

Schreibfehler vermieden, die bei der weiteren Installation sonst zu unerwünschten Ergebnissen führen könnten.

Geben Sie im zweiten Feld den Ordner an, der für den Datenaustausch verwendet werden soll. Dieser Ordner kann später über die Anwendung jederzeit verändert werden. Die Eingabe dieses Ordners ist optional.

Falls Sie Verknüpfungen auf dem Desktop bzw. im Startmenü für das Auswahltool wünschen, aktivieren Sie bitte die entsprechenden Häkchen. Die Verknüpfungen werden jeweils im AllUsers-Menü bzw. AllUsers-Desktop erstellt.

Falls Sie die Logos, die von der Anwendung benötigt werden, zentral halten möchten, deaktivieren Sie bitte das Häkchen „Sollen Vorlagen und Logos ins Anwendungsverzeichnis kopiert werden?“. In den Anwendungsordner des Benutzers werden lediglich die beiden Dateien kopiert, die zur Ausführung des Prüfungstools zwingend notwendig sind: Das eigentliche Frontend, die Datei KPPPT.mde und das zugehörige Icon, die Datei KPPPT.ico. Alle anderen Dateien wie Logos können Sie an einem zentral verfügbaren Ort speichern. Diesen Ort muss der Administrator des Prüfungstools dann beim System-Parameter „Logopfad“ bzw. „Vorlagenpfad“ angeben. Nähere Erläuterungen dazu finden Sie im Handbuch der Anwendung.

Bis zur Version 4.3 wurden Anwendungseinstellungen wie z. B. Verbindungsinformationen zum SQL-Server ausschließlich im Frontend gespeichert. Seit Version 4.4 werden diese Informationen zusätzlich in der INI-Datei gespeichert. Bei Vorhandensein dieser INI-Datei im Anwendungsordner wird diese beim Starten des Frontends ausgelesen und die Informationen in die internen Tabellen übernommen. Die INI-Datei entsteht beim ersten Start der Anwendung KPPPT Version 5.60 und wird jeweils beim Schließen der Anwendung aktualisiert, falls im Frontend Einstellungen verändert wurden.

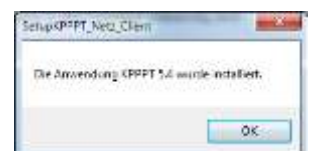
Sie können über das Setup eine solche INI-Datei erstellen lassen, sodass es für die Veröffentlichung unter Citrix dann ausreichend ist, die Dateien KPPAT.acde und die KPPAT.ini zu verteilen, sofern die Vorlagen und Logos an einem zentralen Ort vorliegen. Durch die Speicherung der Anwendungseinstellungen in der INI-Datei wird später ein Update enorm erleichtert, da nur noch das Frontend ersetzt werden muss.

Da der SQL-Datenbankname für die KPPPT-Datenbank, der SQL-Benutzer und das zugehörige Passwort seit Version 4.4 vom Kunden frei wählbar sind, geben Sie diese Informationen bitte in den entsprechenden Feldern im Setupfenster ein.

Tragen Sie als Letztes den Server ein, der die KPPPT-Datenbank im Netz enthält. Eine Liste aller Server, die eine KPPPT-Datenbank enthalten, wird im entsprechenden DropDown-Feld aufgeführt, wenn Sie nach Servern suchen lassen. Der Suchvorgang kann einige Minuten dauern, da Server im gesamten Netz überprüft werden.

Damit die Setup-Routine Verbindung zum ausgewählten Server hergestellt werden kann, müssen Sie die Version des Servers im nächsten Drop-Down-Feld eingeben. Wenn Sie den Servernamen nicht manuell eingegeben haben, erkennt die Setup-Routine die Version des Servers automatisch. Andernfalls wählen Sie bitte die korrekte Version aus.

Bestätigen Sie Ihre Eingaben mit „Weiter“. Nach einer kurzen Wartezeit erscheint die entsprechende Erfolgsmeldung:



Sofern Sie Verknüpfungen auf dem Desktop oder im Startmenü erstellt haben, können Sie die Anwendung nun über das entsprechende Symbol starten:



Im Auslieferungszustand enthält die Datenbank nur zwei Benutzer:

KPPInstall - Passwort KPPAT

KPPMaster - Passwort Dethec2009

Die Ersteinrichtung der Datenbank ist in Kapitel 5 im Handbuch beschrieben. Die Passwörter für die beiden Standardbenutzer können beliebig geändert werden.

### **Deinstallieren des Frontends**

Zum Deinstallieren des Frontends auf einem Client-Rechner klicken Sie bitte im Setup-Menü auf die Schaltfläche „Deinstallieren“. Nach einer kurzen Wartezeit erscheint folgendes Fenster:

